

畫地話名

探索旗美地名

文 | 張正揚 (旗美社大校長)

大學時有一年的寒假，客家社的學弟邀請我們到他們老家「食福」，學弟老家在湖口的番箕窩，每次他說「番箕窩」時，我就想起故鄉美濃的「番箕窩」。兩組客家先民，在不同的兩地，採用了同樣的命名。兩個「番箕窩」在我的腦海中碰撞，催生了我的地名意識。

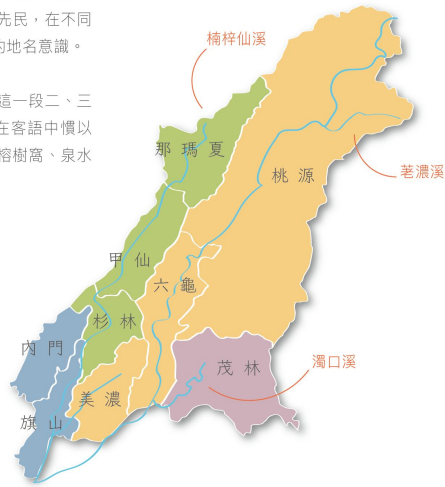
我居住的美濃山下，正好是玉山餘脈的末段，往西南延伸而止於旗尾山，在這一段二、三公里淺山地帶，形成幾處向山腳內凹的地形，此種僅有一處出口的地形，在客語中慣以「窩」名之；於是，在此處墾殖的客家先民，依據山高裡特質命名，產生了榕樹窩、泉水窩、大窩，以及內窩等地名。

認識一個地方的途徑有很多種，但是地名常常提供了第一道線索。看到以窩為名的地名，我們可以知道，這裡是客家聚落，或過去曾經是客家人活動的地區。看到「屋」我們知道客家，看到「厝」，我們想到閩南。

旗美地區幅員遼闊，阿里山山系屏障於北方，中央山脈縱貫並拱衛於東側，西南則向屏東平原展開，台灣流域面積最大的高屏溪主流荖濃溪，支流楠梓仙溪和濁口溪發源於此並穿流其中，最高海拔三千多米，除了大山和大河，丘陵、平原和湖泊錯落其中，地貌多樣，族群眾多，加以不同時期的統治，自然與社會的多方作用，形成了豐富的地名世界，也成為旗美社大的月曆主題。

旗美社大工作團隊的夥伴們，透過實地走踏與訪談，蒐集各種資訊，多方查證，整理出十二處地名背後的故事。在地名故事圖像的呈現上，我們感謝兩個社大班級的參與。陳建銘老師帶領「就是愛攝影—實戰班」學員，前往現地拍攝，提供作品予張美蓮老師所指導的「油畫與生活美學」班學員繪圖。這些地名故事除了相對確認，也有囿於人力和時間，無法克竟全功之處，有待未來進一步的田野。

旗美社大的工作團隊、講師和學員，合力完成了這份值得紀念的作品。我們想透過這份月曆，邀請大家進入旗美的地名世界。



發行人 | 張正揚
編輯群 | 張正揚 黃森蘭 陳亭瑾 沈孟萱 謝詠鴻 黃湘云
張雅婷 翁家宏 姚佳妮 譚定宜 劉鈺萍
執行編輯 | 劉逸姿
書法題字 | 蕭添龍
美術設計 | 趙家怡
前言文字 | 張正揚
內文作者 | 謝詠鴻(1、2月) 陳亭瑾(3、4月) 沈孟萱(5、7、8月)
翁家宏(6月) 黃湘云(9、10月) 張雅婷(11、12月)

 **高雄市旗美社區大學**
Chi-Mei Community University, Kaohsiung, Taiwan

主辦單位 | 高雄市政府
承辦單位 | 財團法人鐘理和文教基金會
校址 | 842 高雄市旗山區樹人路21號 (旗美高中樂群樓3樓)
信箱 | 842 高雄市旗山區旗尾郵政第17號信箱
電話 | 07-6616600、6629378
傳真 | 07-6629379
網站 | <https://cmcu.artlife.tw>



繪圖指導 |



繪圖 |



特別感謝 | (依姓氏筆畫排列)

力雅芸 王智逸 王鵬宇 王昭華 朱清政 李懷錦 李婉玲 邱清松 邱美惠 邱錦盛 呂月如 林彥婷 柯金吉 陳金英 陳建銘 游永福 張二文 張金雄 張陳秀英 鄧富雄 鍾易澄 謝春旭 蕭政彩 劉慶進 Alang Plavi (張新樂) Dheedhese Lakadhaalae (柯玉琴) Eel Keh (爾克) Kiusang Ismahasan Islituan (林春福) Legeagey Thabilane (郝德芳) Male Madhiling (馬樂) Seehe Palray (梁景龍)
旗美社大「就是愛攝影—實戰班」 社團法人高雄市小鄉社造志業聯盟

參考文獻 |

洪麗蘭(1999)。《大家來寫龍肚庄誌：大家來寫村史：民眾參與式社區史種籽村建立計畫》，南投：行政院文化建設委員會中部辦公室。
游永福(2006)。《甲仙文史記事：為式微的平埔文化開出一條活路》，台北：詩藝文出版社。
施添福總編纂(2008)。《臺灣地名辭書》，卷五，高雄縣(第二冊)，南投：國史館臺灣文獻館。
劉孝伸等作(2018)。《行讀美濃山》，高雄：壽山國家自然公園籌備處。

那瑪夏
南沙魯

那瑪夏轄區內的地名，只有南沙魯以日語命名，相傳早期此地猴子非常多，日本人便以日語稱之「nagi-salu」，意為「打一猴子」，後來唸成「nansalu」，譯成華語為「南沙魯」。



繪圖 毛秋雲

2020

日	一	二	三	四	五	六
			1 元旦	2 初八	3 初九	4 初十
5 十一	6 小寒	7 十三	8 十四	9 十五	10 十六	11 十七
108 秋季班結束						
12 十八	13 十九	14 二十	15 廿一	16 廿二	17 廿三	18 廿四
19 廿五	20 大寒	21 廿七	22 廿八	23 廿九	24 除夕	25 春節
26 初二	27 初三	28 初四	29 開市	30 初六	31 初七	



甲仙
油礦巷

日治時期因開挖油井，而開闢出來的道路，後形成油礦工人的聚落，目前明確可知的一油井遺址位於龍鳳寺附近，但因山路崩塌，難以到達。現在油礦巷中僅剩三、四戶人家居住於此，僅有一戶有接天然氣的管線至家中供日常使用。



繪圖 邱玉金

2020

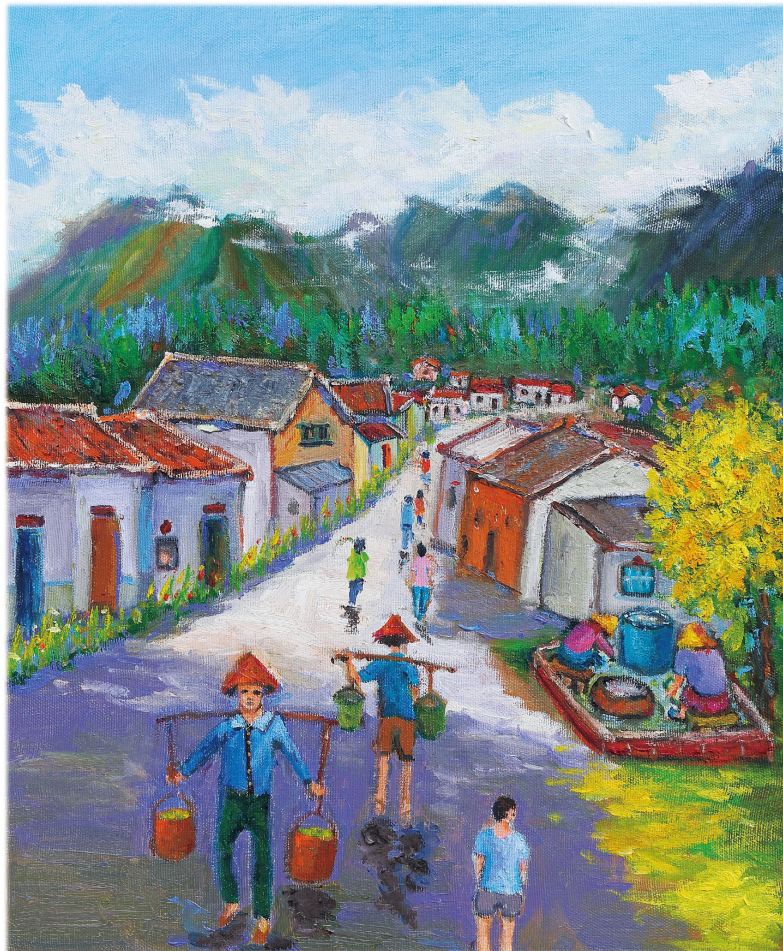
日	一	二	三	四	五	六
						1 初八
2 初九	3 初十	4 立春	5 十二	6 十三	7 十四	8 十五 元宵節
9 十六	10 十七	11 十八	12 十九	13 二十	14 廿一	15 廿二
16 廿三	17 廿四	18 廿五	19 雨水	20 廿七	21 廿八	22 廿九
23 二月	24 初二	25 初三	26 初四	27 初五	28 初六 和平紀念日	29 初七 羅漢門迎佛祖 內門紫竹寺遶境

【本月重要祭典節慶】拉阿魯哇族(Hla'alua)聖貝祭



通仙巷

杉林
 早期為貫穿八張犁、十張犁、枋寮、小份尾的主要道路，國民政府來台後正式命名為通仙巷，顧名思義是通往甲仙的道路，甲仙早期因採樟挖油井移入眾多人口，也是原住民第一個下山和閩南人交易的聚落，鄰近的杉林人也會走路往返通仙巷來甲仙埔市場交易民生物資。



繪圖 邱和妹

2020

日	一	二	三	四	五	六
1 初八 羅漢門迎佛祖 內門紫竹寺遶境	2 初九 春季班開學	3 初十 旗美社大二十週年	4 十一	5 驚蟄	6 十三	7 十四 羅漢門迎佛祖 內門紫竹寺遶境
8 十五 羅漢門迎佛祖 內門紫竹寺遶境	9 十六	10 十七	11 十八	12 十九	13 二十	14 廿一
15 廿二	16 廿三	17 廿四	18 廿五	19 廿六	20 春分	21 廿八
22 廿九	23 三十	24 三月	25 初二	26 初三	27 初四	28 初五
29 初六	30 初七	31 初八				



杉林
板產屋

透過資料與田調，我們推測板產屋來自兩個脈絡，一是田地因河流泛濫後如板狀被稱作「板田」，目前仍有「板田福德祠」；二是「叛產」可能與清代民變有關。「板產」可能為兩者結合之果。1959年八七水災時有「水打板產」的說法。此外，當地亦有「板產屋」源於「半析屋」的說法，兩者客語發音相近，後者指半個房子。圖則為莫拉克颱風沖毀的房子。



繪圖 孟貞枝

2020

日	一	二	三	四	五	六
			1 初九	2 初十	3 十一	4 十二 清明節
5 十三	6 十四	7 十五	8 十六	9 十七	10 十八	11 十九
12 二十	13 廿一	14 廿二	15 廿三	16 廿四	17 廿五	18 廿六
19 穀雨	20 廿八	21 廿九	22 三十	23 四月	24 初二	25 初三
26 初四	27 初五	28 初六	29 初七	30 初八		

【本月重要祭典節慶】六龜新威祭河江·茂林祈雨祭



桃源

樟山

由於此地過去為一大片樟樹林，布農族人遂稱之為「dakus」（樟樹），後逐漸演變為「樟山」。日治時期政府欲發展樟腦產業，鼓勵北部客家族群南下採樟，有些「腦丁」會直接將「腦寮」設於樟山，方便後續作業。直到國民政府來台，才結束採樟工作，有的人留在山上，有的則到六龜繼續生活。



繪圖 邱海清

2020

日	一	二	三	四	五	六
					1 初九 勞動節	2 初十
3 十一	4 十二	5 立夏	6 十四	7 十五	8 十六	9 十七
10 十八	11 十九	12 二十	13 廿一	14 廿二	15 廿三	16 廿四
17 廿五	18 廿六	19 廿七	20 小滿	21 廿九	22 三十	23 閏四月
24 初二	25 初三	26 初四	27 初五	28 初六	29 初七	30 初八
31 初九						



六龜

牛相鬥

位於寶來最北端、與桃源的交界處。分據於荖濃溪兩岸，千萬年前因海底火山噴發急速冷卻收縮而成的枕狀熔岩，在歲月的沖刷和侵蝕切割之下，形成如獨角青牛般的山岩地形，故稱之為「牛相鬥」。



繪圖 邱驊涵

2020

日	一	二	三	四	五	六
	1 初十	2 十一	3 十二	4 十三	5 芒種	6 十五
7 十六	8 十七	9 十八	10 十九	11 二十	12 廿一	13 廿二
14 廿三	15 廿四	16 廿五	17 廿六	18 廿七	19 廿八	20 廿九
21 夏至	22 初二	23 初三	24 初四	25 初五 端午節	26 初六	27 初七
28 初八 春季班結束	29 初九	30 初十	【本月重要祭典節慶】卡那卡那富族河祭			



美濃
畚箕窩

本處地形背面有靠山，兩側有小山環繞，看起來像畚箕的形狀，因此稱為畚箕窩。在台灣有幾處「畚箕窩」地名，都位於客家聚落，可能因客家人多鄰山而居，所在地較多山窩地形，又「畚箕」作為一般農家之日常用品，易讓人產生聯想。



繪圖 劉淑女

2020

日	一	二	三	四	五	六
			1 十一	2 十二	3 十三	4 十四
5 十五	6 小暑	7 十七	8 十八	9 十九	10 二十	11 廿一
12 廿二	13 廿三	14 廿四	15 廿五	16 廿六	17 廿七	18 廿八
19 廿九	20 三十	21 六月	22 大暑	23 初三	24 初四	25 初五
26 初六	27 初七	28 初八	29 初九	30 初十	31 十一	

【本月重要社區活動】笠山文學營·美濃黃蝶祭



美濃
蛤蟆漂水

據說在龍山未被挖斷前，這一帶為堰塞湖，湖水漫延至凹下、廣林，形成一片汪洋，後來龍山被貫穿，湖水退積，山丘逐一浮出表面，才形成丘陵，而當時山丘浮於水面的樣貌，極似蛤蟆漂浮在水面上，遂成此名。今「北上塘」開基伯公祠所在地，後方山頭即為當時的「蛤蟆」。



繪圖 邱海清

2020

日	一	二	三	四	五	六
						1 十二
2 十三	3 十四	4 十五 鍾理和 逝世紀念	5 十六	6 十七	7 立秋	8 十九
9 二十	10 廿一	11 廿二	12 廿三	13 廿四	14 廿五	15 廿六
16 廿七	17 廿八	18 廿九	19 七月	20 初二	21 初三	22 處暑 鍾繼民 逝世紀念
23 初五	24 初六	25 七夕	26 初八	27 初九	28 初十	29 十一
30 十二	31 十三 秋季班開學	【本月重要社區活動】甲仙芋筍節				



茂林
'oponoho

萬山族人原先居住在善萬山，族人稱 'oponoho，依據萬山耆老梁景龍牧師的回憶，'oponoho意思是早晨太陽初升的地方。國民政府時期，他們被遷村到tavale'eve'e（語意為風大的地方），而原來的善聚落就被族人以 ka'oponohae 稱呼。然而即使遷村了，族人還是以'oponoho稱呼現在居住的地方。



繪圖 毛秋雲

2020

日	一	二	三	四	五	六
		1 十四	2 十五 中元節	3 十六	4 十七	5 十八
6 十九	7 白露	8 廿一	9 廿二	10 廿三	11 廿四	12 廿五
13 廿六	14 廿七	15 廿八	16 廿九	17 八月	18 初二	19 初三
20 初四	21 初五	22 秋分	23 初七	24 初八	25 初九	26 初十
27 十一	28 十二	29 十三	30 十四			



內門
火燒庄

火燒庄位於今日內門土庫。相傳在清領時期，此處為大官前往台南府城辦公必經的一條路線，官員們常於村莊歇腳喝茶，有官員見庄內女性氣質溫柔，心生愛慕，不料卻被民女拒絕，為了報復而放火燒村莊，因此有了火燒庄這一稱呼。此外，也有人認為此處因地形關係，較為悶熱，而稱為火燒庄。



繪圖 何麗卿

2020

日	一	二	三	四	五	六
				1 十五 中秋節	2 十六	3 十七
4 十八	5 十九	6 二十	7 廿一	8 寒露	9 廿三	10 廿四 國慶日
11 廿五	12 廿六	13 廿七	14 廿八	15 廿九	16 三十	17 九月
18 初二	19 初三	20 初四	21 初五	22 初六	23 霜降	24 初八
25 初九	26 初十	27 十一	28 十二	29 十三	30 十四	31 十五 大武壠 老濃夜祭

【本月重要祭典節慶】茂林萬山部落勇士祭活動·茂林萬山部落祖靈祭·卡那卡那富族米貞祭



旗山
兩界巷

此巷內原有一整面沿巷子搭建的圍牆，圍牆內是糖廠員工宿舍，圍牆外是一般民宅，由於這條巷子隔開了兩邊的生活，而稱作「兩界巷」。在民國82年時，因糖廠宿舍制度改變，將員工宿舍轉售予台糖員工，圍牆遂也跟著拆除。



繪圖 黃惠華

2020

日	一	二	三	四	五	六
1 十六	2 十七	3 十八	4 十九	5 二十	6 廿一	7 立冬
8 廿三	9 廿四	10 廿五	11 廿六	12 廿七	13 廿八	14 廿九
15 十月	16 初二	17 初三	18 初四	19 初五	20 初六 六龜里謝老君 西拉雅夜祭	21 初七
22 小雪	23 初九	24 初十	25 十一	26 十二	27 十三	28 十四
29 十五	30 十六	【本月重要社區活動】美濃白玉蘿蔔季·茂林紫斑蝶季 【本月重要祭典節慶】多納黑米祭				



旗山
雞油樹下

雞油樹下位於現今旗山區中正里。相傳約130多年前，此地還未有人住，當時的美濃竹頭角人翻山來到這裡開墾耕作，休息時，聚集在一棵很大的雞油樹（樟木）下，吃飯午休、閒聊乘涼，工作返家後，當別人問起今天去哪裡時，便以「雞油樹下」稱之。



繪圖 邱驊涵

2020

日	一	二	三	四	五	六
		1 十七	2 十八	3 十九	4 二十	5 廿一
6 廿二	7 大雪	8 廿四	9 廿五	10 廿六	11 廿七	12 廿八
13 廿九	14 三十	15 十一月	16 初二	17 初三	18 初四	19 初五
20 初六	21 冬至	22 初八	23 初九	24 初十	25 十一	26 十二
27 十三	28 十四	29 十五	30 十六	31 十七	【本月重要社區活動】杉林瓜瓜節	

