

行路·看路

旗美回憶路

人類開始直立行走之後，有很長一段時間，移動都依靠雙腳；移動之時，腳下足跡連結即成路。及至有了車輛，為了滿足車輛的運行，我們對路的要求進一步提高，各式各樣的道路於焉出現。

關於路，我們有很多朗朗上口的名句，藉由路的特性，延伸出人生的哲理，例如「路是人走出來的。」路本非現成，所有的路一開始都是荒野中的森林或草原，但是我們連續走、多人走，在走的過程掃除障礙，讓行走更便利，就成了路，引申為人生遇到險阻其實是一種常態，只要持續克服，終能找到通向目標的路徑，走出一條康莊大道。例如「條條大路通羅馬」，羅馬帝國橫跨亞歐非三洲，為便於平時各種人員和貨物流通，也為了戰時兵員的快速調動，因此以羅馬城為中心，修建了四通八達的大道，從帝國境內的任何一處皆可循大道通向羅馬，用來說明成就一件事的方法往往不只一種。

真實道路和人生道路，有很多相似之處，因此經常成為文學的比喻，例如屈原筆下的「路漫漫其修遠兮，吾將上下而求索。」或是但丁（Dante Alighieri, 1265-1321）筆下的：「Follow your own path and let people talk.」。

在每日的真實生活中，我們離不開路，但在快速移動的過程中，我們可曾停下腳步，細細關注腳下的路，是如何形成？如何變化？路上的風景又如何？為了回應前面的問題，我們決定以「路」做為2023年的月曆主題。

依舊是按照流域分工，我們以楠梓仙溪、荖濃溪，以及濁口溪和羅漢內外門三組，各選定四條道路做為主題進行田野訪調，這些道路有些現在仍然是車輛通行的道路，例如甲仙滴水舊路、內門高120鄉道、六龜高133鄉道、美濃成功路和杉林司馬路；有些則經過改道，例如台3線【旗尾—手中寮段】；有些則在時代的變遷中退隱，例如旗山鐵支路；有些則是平日看似無明顯路跡，但需要時可以隨時走出一條路來，例如荖濃的下濃柚仔腳古道、那瑪夏的Kanavu古道【那瑪夏通往桃源】和卡那卡那富尋根之路 Cacaan Natueruca；還有些路像是備用道路，平日少人行走，但在災難等特定時刻，卻成為救命道路，例如茂林舊路和玉穗農路-山羊路。

路途中的風景，往往成為旅行移動的重要內涵；道路除了提供移動，也創造交流，在月曆田野的訪談中，我們屢屢感受到受訪者對於道路的溫暖回憶。我們將月曆定名為《行路·看路—旗美回憶路》，邀請大家一起來行路、看路，回憶路！

特別感謝 |

卜衰·伊斯瑪哈單·伊斯立端、石岱于、石岱承、石嘉陞
吳素娥、呂正元、卓秋枝、周宜琪、林宗華、林鈺暉、姚瑪麗
柯玉琴、韋騰雅、徐梅玉、徐盛陽、翁博學、張早麟、張富元
陳金元、陳政雄、陳興國、陳舉琇、傅坤志、曾玉玲、游步廣
游金葉、游富美、游榮祥、游綱、黃惠敏、黃森蘭、黃照雲
葉志禮、趙秋里、劉吉祥、劉秀蘭、劉京才、劉星佑、劉潘鳳英
潘少頤、潘平勝、潘珏瑾、蔡吟悅、鄧富雄、鄭永辰、賴春義
謝素華、謝清雄、鍾蕭蛤笑、蘇振、Myron L. Cohen（孔邁隆）
（依姓氏筆畫排列）

資料來源 |

網路資料：卡那卡那富族青年會臉書粉絲專頁、瀾濃老照片臉書社團、莫拉克獨立新聞網
調查報告：《2018~2019原住民主重大歷史事件調查成果報告與建碑政策建議書》（原轉會歷史小組，2020）

 高雄市旗美社區大學
Chi-Mei Community University, Kaohsiung, Taiwan

主辦單位 | 高雄市政府

承辦單位 | 財團法人鍾理和文教基金會

校址 | 842高雄市旗山區樹人路21號
(旗美高中樂群樓3樓)

信箱 | 842高雄市旗山區旗尾郵政第17號信箱

官方網站 | <http://cmcu.org.tw>

Facebook |  旗美社區大學

電話 | 07-6616600、6629378、6629625

傳真 | 07-6629379

發行人 | 張正揚

編輯群 | 張正揚、陳亭瑾、翁家宏、姚佳妮、譚定宜、邱詠瑄
賴聖元、鍾安

編輯顧問 | 劉逸姿

執行編輯 | 鍾安

圖畫創作 | 陳佩揚

美術設計 | 黃士豪

前言文字 | 張正揚

內文 | 張正揚、陳亭瑾、張雅婷、翁家宏、姚佳妮
譚定宜、施馬懿、邱詠瑄、賴聖元

田野調查 | 賴聖元（1、2、6、12月）、邱詠瑄（1、2、6、12月）、
翁家宏（3、4、5、9）、姚佳妮（3、4、5、9）、
陳亭瑾（7、8、10、11）、譚定宜（7、8、10、11）



旗山 台3線 (旗尾-手中寮段)

台3線曾是臺灣的戰備跑道，北起臺北市南迄屏東市，其中在旗山區內的手中寮至旗尾路段，原路線因國道十號的開通而改變。
 過往，居住在旗山手中寮、美濃和興庄的居民，若要進到旗山街區，需從舊台3線跨越美濃溪經手中寮淨水廠，再進到旗山街區。
 後因國道十號開通，且興建了旗南橋和新旗尾橋，舊台3線因而改變路線。進到旗山街區的方式，不需要再進入旗尾，而是直跨旗南橋和新旗尾橋，進入旗山街區。

1

日	一	二	三	四	五	六
1 初十	2 十一	3 十二	4 十三	5 小寒	6 十五	7 十六
8 十七	9 十八	10 十九	11 二十	12 廿一	13 廿二	14 廿三
15 廿四	16 廿五	17 廿六	18 廿七	19 廿八	20 大寒	21 三十
22 正月小	23 初二	24 初三	25 初四	26 初五	27 初六	28 初七
29 初八	30 初九	31 初十				

- 【本月重要行事曆】
- 元旦：1/1 (日)
 - 大年初一：1/22 (日)



旗山 鐵支路

位於旗山圓潭的富林街舊稱鐵支路，起點從大林小份尾一帶，一路向南延伸，在旗山地景橋處穿過楠梓仙溪，沿著旗尾山脈末端的小徑，從旗尾國小後方的代天后宮附近轉向旗屏路抵達糖廠。

日治時期作為五分車載運甘蔗的鐵路，沿路也是許多居民小時候偷抽甘蔗的回憶之路。由於當時圓潭沒有公車，經常有居民為節省前往旗山的時間，因而偷偷跳上小火車。鐵軌拆除後做為一般道路使用，依舊是圓潭與旗山之間往來的便捷通道。

2

日	一	二	三	四	五	六
			1 十一	2 十二	3 十三	4 立春
5 十五	6 十六	7 十七	8 十八	9 十九	10 二十	11 廿一
12 廿二	13 廿三	14 廿四	15 廿五	16 廿六	17 廿七	18 廿八
19 雨水	20 二月大	21 初二	22 初三	23 初四	24 初五	25 初六
26 初七	27 初八	28 初九				

【本月重要行事曆】
• 和平紀念日：2/28 (二)



美濃 成功路

在民國70年代的成功路，路寬大約為單行道寬。在成功路開設「吉祥機車行」的劉吉祥，回憶當時美濃國中宿舍還未拆除，成功路也尚未與美中路接通，要從成功路的營業處前往美濃鎮上，還必須經過中正路才行。成功路與中正路的交會處曾設有當時的大型餐廳「萬壽樓」、香蕉集貨場、西裝店、勞工福利中心等商店，很是熱鬧。當時的柚仔林地區（現今美濃臺灣中油站一帶），房子還不多，多種植菸葉、稻米、香蕉等作物。

3

【本月重要行事曆】

• 春季班開學：3/6（一）

【本月重要祭典節慶】

• 六龜新威祭河江

日	一	二	三	四	五	六
			1 初十	2 十一	3 十二	4 十三
5 十四	6 驚蟄	7 十六	8 十七	9 十八	10 十九	11 二十
12 廿一	13 廿二	14 廿三	15 廿四	16 廿五	17 廿六	18 廿七
19 廿八	20 廿九	21 春分	22 閏二月	23 初二	24 初三	25 初四
26 初五	27 初六	28 初七	29 初八	30 初九	31 初十	



六龜 高133鄉道

鄉道高133線，往北通向寶來、向南連接新發，沿途經過不老與寶來等溫泉區。整條鄉道順著一旁的老濃溪蜿蜒，溪流的綿延與壯闊盡收眼底，過去甚至是泛舟遊玩的路線，是高雄深山裡，一條重要的觀光資源道路！然而，這條路卻在歷經莫拉克風災與後續幾場豪大雨的侵襲後，一度崩塌斷裂，直至民國110年12月才修復完工，雖然目前已不復往昔的觀光大道之景，卻仍然是在地居民往返六龜市區和寶來的捷徑！

4

【本月重要行事曆】

- 兒童節：4/4 (二)
- 清明節：4/5 (三)

【本月重要祭典節慶】

- 那瑪夏卡那卡那富河祭 (依照部落討論而定)

【本月重要社區活動】

- 日光小林大武壠歌舞文化節

日	一	二	三	四	五	六
						1 十一
2 十二	3 十三	4 兒童節	5 清明	6 十六	7 十七	8 十八
9 十九	10 二十	11 廿一	12 廿二	13 廿三	14 廿四	15 廿五
16 廿六	17 廿七	18 廿八	19 廿九	20 穀雨	21 初二	22 初三
23 初四	24 初五	25 初六	26 初七	27 初八	28 初九	29 初十
30 十一						



六龜 下濃柚仔腳古道

這條早期六龜老濃地區通到甲仙的小徑，路徑陡峭彎曲，多為黃土路徑。因途中經過一處種滿土柚子樹的地方，而被當地人稱「柚仔腳坪」。

根據耆老描述，小時候常見附近居民牽著牛隻綁在土柚子樹下，放牛吃草時，居民會在旁邊的山棕寮下休息。耆老也曾見過從屏東遷徙過來的魯凱族人居住於此，如今大都已成荒地。現在路的盡頭供奉著一座土地公祠，原有完整路徑已消失，但耆老稱：「要走還是可以走，因為早期的路都是人自己走出來的。」

5

【本月重要行事曆】

- 勞動節：5/1 (一)
- 母親節：5/14 (日)

【本月重要祭典節慶】

- 布農族射耳祭

日	一	二	三	四	五	六
	1 十二	2 十三	3 十四	4 十五	5 十六	6 立夏
7 十八	8 十九	9 二十	10 廿一	11 廿二	12 廿三	13 廿四
14 廿五	15 廿六	16 廿七	17 廿八	18 廿九	19 四月大	20 初二
21 小滿	22 初四	23 初五	24 初六	25 初七	26 初八	27 初九
28 初十	29 十一	30 十二	31 十三			



內門 高120鄉道

位於內門中埔派出所前的高120鄉道，是條貫穿中埔的南北向道路。台3線南屏公路段尚未開通前，這是中埔對外連結的要道。從觀亭出發的中正路向西延伸，再從中埔派出所向北進入光興和內豐。由於中埔發展甚早，是內門早期漢人發展的三個主要聚落之一，因此這條街道曾經相當繁榮，民國五、六零年代，短短兩百公尺的街上就有兩間碾米廠、三間雜貨店、漢藥房和醫生館...等。但在台3線南屏公路開通後，人口持續外流，現今只剩一間雜貨店、一間肉舖持續營業。

6

日	一	二	三	四	五	六
				1 十四	2 十五	3 十六
4 十七	5 十八	6 芒種	7 二十	8 廿一	9 廿二	10 廿三
11 廿四	12 廿五	13 廿六	14 廿七	15 廿八	16 廿九	17 三十
18 五月大	19 初二	20 初三	21 夏至	22 端午節	23 初六	24 初七
25 初八	26 初九	27 初十	28 十一	29 十二	30 十三	

【本月重要行事曆】
• 端午節：6/22 (四)



杉林 司馬路

司馬路貫穿整個新庄里，圍繞著隘丁寮、吃茶寮、小份尾，是早期交通要道。在民國五、六十年代，最多戶數曾多達一百戶，多是從外地來開墾，也有山裡的平埔族人來這邊交換油、鹽和糖等民生物品，也曾有日本人居住在茶亭這個地方，短短五十公尺的路上，曾多達十幾間的店舖，以剃頭店、雜貨店居多，其他還有撞球間、百貨行、鐘錶行、加油站等，可見當時地方產業之興盛。因伐木採樟需求，也特別在司馬路上設立鋸材所，方便木材的整理運輸。

7

【本月重要行事曆】

• 春季班結束：7/9(日)

【本月重要祭典節慶】

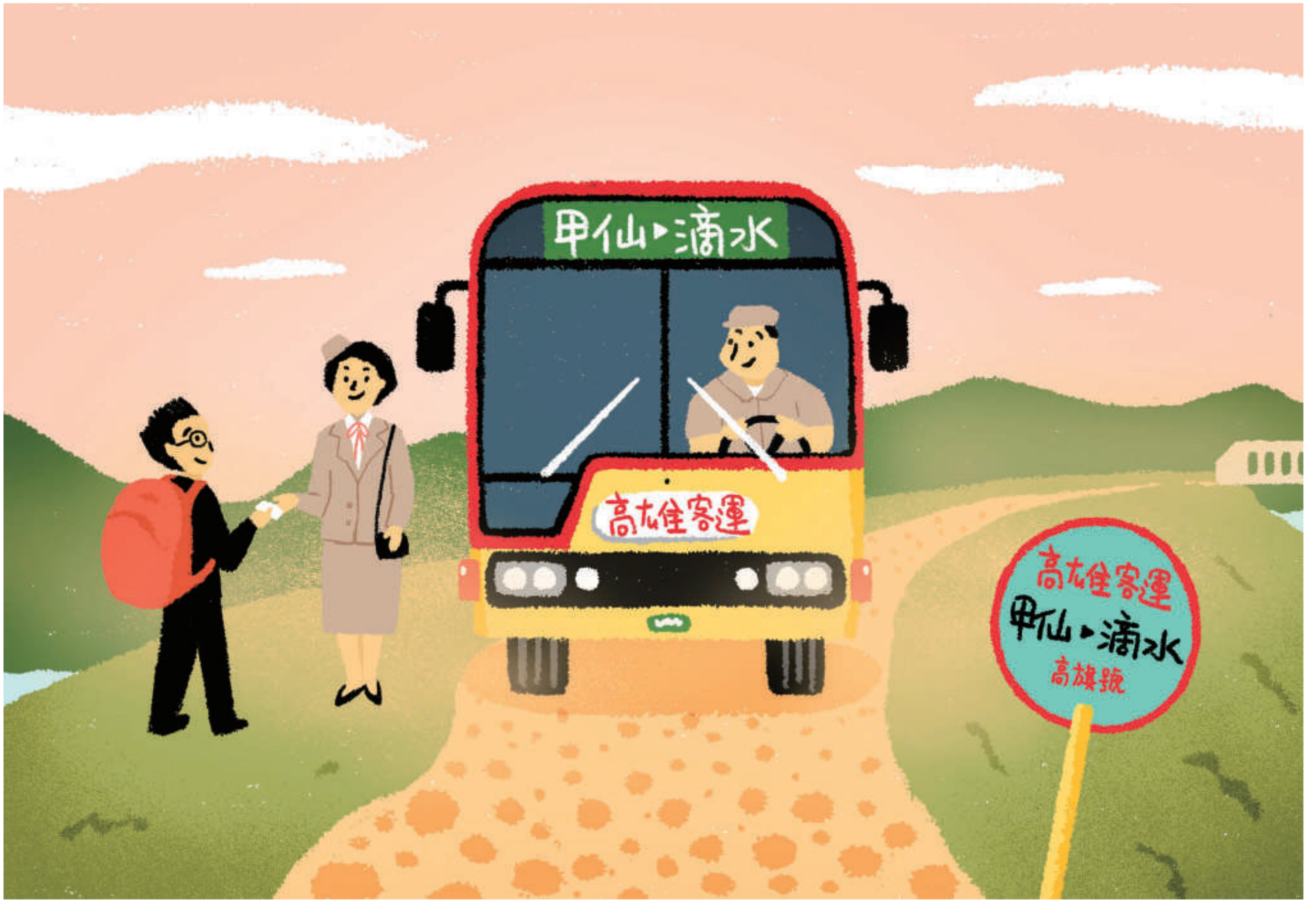
• 多納黑米祭

【本月重要社區活動】

• 笠山文學營

• 美濃黃蝶祭

日	一	二	三	四	五	六
						1 十四
2 十五	3 十六	4 十七	5 十八	6 十九	7 小暑	8 廿一
9 廿二	10 廿三	11 廿四	12 廿五	13 廿六	14 廿七	15 廿八
16 廿九	17 三十	18 六月小	19 初二	20 初三	21 初四	22 初五
23 大暑	24 初七	25 初八	26 初九	27 初十	28 十一	29 十二
30 十三	31 十四					



甲仙 滴水舊路

滴水是高雄甲仙的一處小地名，在地人稱滴水崁，現今的和南巷是主要村落的聚集處。在外環道台21線開通前，滴水路是杉林到甲仙的唯一要道。滴水居民多半為外地人來此開墾定居，種植刺竹做為房屋建材，種樹薯餵豬，後來陸續改種麻竹筍，外銷日本。

民國五、六十年代，大部分的滴水居民，每天會搭乘高雄客運往返旗山上班或到甲仙上學，當時還是黃土路，滴水一號橋旁邊的柑仔店還兼賣車票，是在地人珍貴的回憶。高雄客運走的滴水舊路，已於2008年11月1日停駛，大部分的站牌現在已不復見。莫拉克風災時，台29往甲仙的主要道路毀損而阻斷，滴水舊路成為甲仙對外唯一的聯繫道路。

8

【本月重要行事曆】

- 鍾理和逝世紀念：8/4 (五)
- 鍾鐵民逝世紀念：8/22 (二)

【本月重要社區活動】

- 甲仙芋筍節

日	一	二	三	四	五	六
		1 十五	2 十六	3 十七	4 十八	5 十九
6 二十	7 廿一	8 立秋	9 廿三	10 廿四	11 廿五	12 廿六
13 廿七	14 廿八	15 廿九	16 七月大	17 初二	18 初三	19 初四
20 初五	21 初六	22 初七	23 處暑	24 初九	25 初十	26 十一
27 十二	28 十三	29 十四	30 十五	31 十六		



桃源 玉穗農路-山羊路

玉穗農路為桃源地區復興、拉芙蘭和梅山等部落，對外聯繫的替代產業道路，坡度非常陡峭，轉彎處狹窄，一邊是碎石持續滑落的邊坡，一邊就是溪谷，當地族人形容之字形彎路為「山羊路」。

這是條鋪著石灰，充滿碎石泥土的道路，每當雨季來臨時，就成了容易深陷其中的泥巴路，部落族人須倚靠四輪傳動車才能行駛於路面。八八風災時，主要聯外道路無法通行，部落族人於是靠著自己的雙腳行走這條「山羊路」，順利回到家。

9

日	一	二	三	四	五	六
					1 十七	2 十八
3 十九	4 二十	5 廿一	6 廿二	7 廿三	8 白露	9 廿五
10 廿六	11 廿七	12 廿八	13 廿九	14 三十	15 八月大	16 初二
17 初三	18 初四	19 初五	20 初六	21 初七	22 初八	23 秋分
24 初十	25 十一	26 十二	27 十三	28 十四	29 中秋節	30 十六

【本月重要行事曆】

- 秋季班開學：9/4 (一)
- 中秋節：9/29 (五)



那瑪夏通往桃源 Kanavu古道

布農族郡社群分布於桃源與那瑪夏兩區，早年台29線未開通時，居住那瑪夏瑪雅部落的居民，若要找桃源的親戚，會往東邊跨越山頭走到桃源，通往的山路狹窄，僅有一人通過的寬度，周邊都是樹林。梅玉阿嬤回憶國小三、四年級，曾和班上三個同學相約，興沖沖上山跑去桃源，回想那段過程，沒有擔心害怕，反而充滿期待，很開心可以出遊。而那時資源稀缺，多赤腳行走，也因為沒有手電筒，通常都是一大早出發，有時抵達桃源已經天黑了，耆老笑說，路途中只要有吃具飽足感的木薯地瓜就好，因為目的地的親戚會招待肉類，彼此開心歡聚。

10

【本月重要行事曆】

- 國慶日：10/10(二)

【本月重要祭典節慶】

- 大武壠荖濃夜祭、大武壠小林夜祭、大武壠阿里關夜祭：10/29(日)(農曆9月15日)

【本月重要社區活動】

- 卡那卡那富族米貢祭
- 茂林萬山部落勇士祭
- 茂林紫斑蝶季

日	一	二	三	四	五	六
1 十七	2 十八	3 十九	4 二十	5 廿一	6 廿二	7 廿三
8 寒露	9 廿五	10 廿六	11 廿七	12 廿八	13 廿九	14 三十
15 九月小	16 初二	17 初三	18 初四	19 初五	20 初六	21 初七
22 初八	23 初九	24 霜降	25 十一	26 十二	27 十三	28 十四
29 十五	30 十六	31 十七				



那瑪夏卡那卡那富 尋根之路 Cacaan Naturuca

Naturuca(藤包山)是卡那卡那富族遷移至那瑪夏後第一個定居地，相傳當時共有七個部落，其中較具規模的部落分別在Naturuca和'Ang'uana(紅花山)，兩地因有較多平坦地可居住、耕作，人數也較多。翁博學者老說極盛時期，Naturuca祖居地還有一個稱呼，叫ta'ta'urum—黑色之城，表示人口稠密的意思，由於當時人口眾多，每天生活燒柴升火，瀰漫黑色煙霧匯聚起來籠罩藤包山，故稱ta'ta'urum。

祖居地承載了卡那卡那富族的發展歷史，2022年卡那卡那富族青年會與幾個家族一同走向祖居地，由耆老帶領，族人們雙腳行走尋根路上，身體力行文化傳承。

11

日	一	二	三	四	五	六
			1 十八	2 十九	3 二十	4 廿一
5 廿二	6 廿三	7 廿四	8 立冬	9 廿六	10 廿七	11 廿八
12 廿九	13 十月大	14 初二	15 初三	16 初四	17 初五	18 初六
19 初七	20 初八	21 初九	22 小雪	23 十一	24 十二	25 十三
26 十四	27 十五	28 十六	29 十七	30 十八		

【本月重要行事曆】

- 六龜里瀘老君西拉雅夜祭：11/18(六)
(每年農曆10月6日)

【本月重要祭典節慶】

- 多納黑米祭

【本月重要社區活動】

- 美濃白玉蘿蔔季



茂林舊路

茂林舊路作為茂林地區早期的主要聯外道路，在西元1940年多納吊橋建立而形成。根據當地耆老敘述，當時除了作為茂林、萬山及多納部落親友之間的聯絡道路之用，也是大家前往大津補充民生用品的便捷道路。

1945年二戰日本戰敗時，在多納駐紮的日軍命令居民幫忙背負物資到大津等待日方的接應與撤退。接著中華民國政府來臺統治，開闢了新道路後，這條舊路便漸少使用了。直到莫拉克風災發生，既有的道路中斷，多納部落居民才又借道此茂林舊路對外聯繫和採購民生用品。

12

日	一	二	三	四	五	六
					1 十九	2 二十
3 廿一	4 廿二	5 廿三	6 廿四	7 大雪	8 廿六	9 廿七
10 廿八	11 廿九	12 三十	13 十一月小	14 初二	15 初三	16 初四
17 初五	18 初六	19 初七	20 初八	21 初九	22 冬至	23 十一
24 十二	25 十三	26 十四	27 十五	28 十六	29 十七	30 十八
						31 十九

【本月重要社區活動】
• 杉林瓜瓜節